



SECRETARIA DE ESTADO DA SAUDE – SESAU
SUPERINTENDÊNCIA DE VIGILÂNCIA EM SAÚDE – SUVISA
CENTRO DE INFORMAÇÕES ESTRATÉGICAS E RESPOSTA EM VIGILÂNCIA EM SAÚDE – CIEVS

Casos suspeitos de Monkeypox

Até o dia 13/09, foram notificados 239 casos suspeitos de Monkeypox, dos quais, 10 (4,2%) casos foram confirmados, 02 casos prováveis (0,8%), 06 casos com perda de seguimento (2,5%), 148 (61,9%) foram descartados e 70 (29,3%) encontram-se em investigação. Além disso, verifica-se que o município de Maceió é o que possui o maior quantitativo de casos (126; 52,7%) seguido de Arapiraca (21; 8,8%) e Delmiro Gouveia com (12; 5%) respectivamente. (Tabela 1).

Foram excluídos 03 casos por não atenderem definição proposta pelo Ministério da Saúde dos seguintes municípios: Pindoba, Maragogi e Viçosa.

Tabela 1. Distribuição de casos notificados para Monkeypox, segundo classificação. Alagoas,2022.

Município de residência	Suspeito	Descartado	Perda de seguimento	Excluído	Provável	Confirmado	Total
MACEIO	41	76	1	0	0	8	126
ANADIA	0	1	0	0	0	0	1
ARAPIRACA	4	17	0	0	0	0	21
DELMIRO GOUVEIA	7	5	0	0	0	0	12
RIO LARGO	0	7	1	0	0	0	8
VICOSA	3	1	0	1	0	0	5
PARICONHA	0	3	0	0	1	0	4
BARRA DE SAO MIGUEL	0	3	0	0	0	0	3
CAPELA	0	2	1	0	0	0	3
INHAPI	0	3	0	0	0	0	3
MARAGOGI	0	1	1	1	0	0	3
MURICI	0	1	0	0	0	2	3
OLIVENCA	1	1	1	0	0	0	3
SANTANA DO IPANEMA	0	3	0	0	0	0	3
UNIAO DOS PALMARES	3	2	0	0	0	0	5
BATALHA	0	2	0	0	0	0	2
COITE DO NOIA	0	2	0	0	0	0	2
FEIRA GRANDE	1	1	0	0	0	0	2
SAO MIGUEL DOS MILAGRES	3	0	0	0	0	0	3
BRANQUINHA	0	1	0	0	0	0	1
CHA PRETA	1	1	0	0	0	0	2
COLONIA LEOPOLDINA	0	1	0	0	0	0	1
CORURIBE	0	1	0	0	0	0	1
FLEXEIRAS	0	1	0	0	0	0	1
IBATEGUARA	0	1	0	0	0	0	1
MARECHAL DEODORO	1	1	0	0	0	0	2
MESSIAS	0	1	0	0	0	0	1
NOVO LINO	1	1	0	0	0	0	2
OLHO DAGUA DAS FLORES	0	0	1	0	0	0	1
OLHO DAGUA DO CASADO	0	1	0	0	0	0	1
OURO BRANCO	0	1	0	0	0	0	1
PENEDO	1	1	0	0	0	0	2
PIACABUCU	1	0	0	0	0	0	1
PILAR	0	1	0	0	0	0	1
PINDOBA	0	0	0	1	0	0	1
PORTO CALVO	0	1	0	0	0	0	1
PORTO REAL DO COLEGIO	0	1	0	0	0	0	1
SAO JOSE DA LAJE	0	1	0	0	0	0	1
SAO LUIS DO QUITUNDE	0	1	0	0	0	0	1
SAO MIGUEL DOS CAMPOS	1	0	0	0	1	0	2
TRAIFU	1	0	0	0	0	0	1
Total	70	148	6	3	2	10	239



SECRETARIA DE ESTADO DA SAÚDE – SESAU
SUPERINTENDÊNCIA DE VIGILÂNCIA EM SAÚDE – SUVISA
CENTRO DE INFORMAÇÕES ESTRATÉGICAS E RESPOSTA EM VIGILÂNCIA EM SAÚDE – CIEVS

No que se refere à distribuição de casos por sexo, têm-se que 116 (48,5%) são do sexo feminino, 123 (51,5%) do sexo masculino. Gráfico 1.

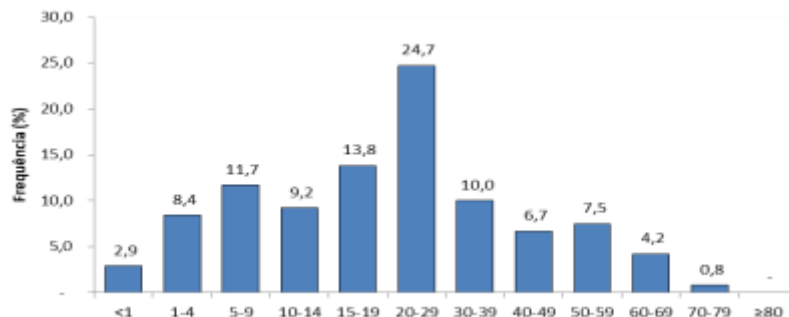
Gráfico 1. Casos notificados para Monkeypox, segundo sexo. Alagoas, 2022.



Fonte: REDCap/Ministério da Saúde.

A faixa etária com maior número de notificação entre os casos notificados é a de 20 - 29 anos, com 59 casos (24,7%), seguida de 15 - 19 anos com 33 casos (13,8 %). Gráfico 2.

Gráfico 2. Casos notificados de Monkeypox, segundo a faixa etária. Alagoas, 2022.



Fonte: REDCap/Ministério da Saúde.

Quanto ao perfil dos casos confirmados, o sexo masculino corresponde a 80% dos casos. Gráfico 3.

Gráfico 3. Casos confirmados de Monkeypox, segundo sexo. Alagoas, 2022.



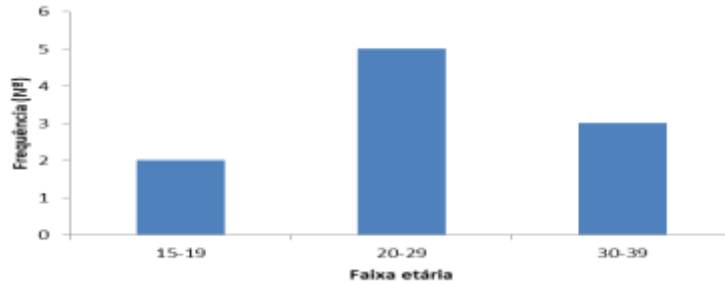
Fonte: REDCap/Ministério da Saúde



SECRETARIA DE ESTADO DA SAÚDE – SESAU
SUPERINTENDÊNCIA DE VIGILÂNCIA EM SAÚDE – SUVISA
CENTRO DE INFORMAÇÕES ESTRATÉGICAS E RESPOSTA EM VIGILÂNCIA EM SAÚDE – CIEVS

A faixa etária predominante dos casos confirmados é de 20-29 anos, representando 50% (n=5). Gráfico 4.

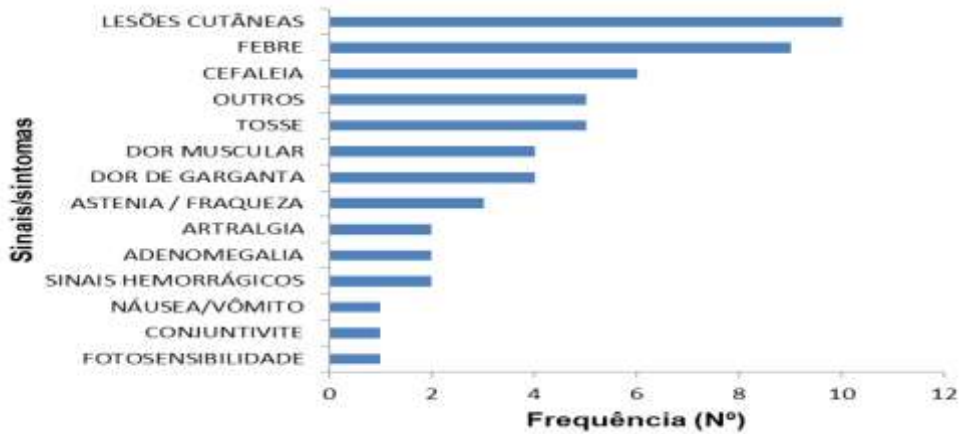
Gráfico 4. Casos notificados de Monkeypox, segundo a faixa etária. Alagoas, 2022.



Fonte: REDCap/Ministério da Saúde

Os principais sinais e sintomas registrados entre os casos confirmados foram: erupções cutâneas, febre e cefaleia. Gráfico 5.

Gráfico 5. Casos confirmados de Monkeypox, segundo sinais e sintomas. Alagoas, 2022.



Fonte: REDCap/Ministério da Saúde

Maceió, 13 de setembro de 2022.

Este informe sinaliza os casos notificados até às 13 horas da presente data.